

# Zpráva o rizicích

## Centrum výzkumu globální změny AV ČR, v.v.i.

(dále bude zkracováno: „CVGZ“)

### **Sídlo společnosti**

Bělidla 986/4a 603 00 Brno

### **Místo pojištění**

areál zámku č.p. 136 v Nových Hradech

### Zpracoval:

Jiří Trojan

## **FT makléřská, s.r.o.** **člen sítě RENOMIA NETWORK**

Zábrdovická 2

Brno 615 00

tel.: 777 030 169

tel.: 545 213 762

e-mail: [jiri.trojan@ft-group.cz](mailto:jiri.trojan@ft-group.cz)



<http://www.ft-maklerska.cz>

## **Obsah**

1. Úvod .....	3
2. Informace o činnostech v areálu/objektu: .....	4
3. Popis polohy areálu/objektu: .....	4
4. Stavební konstrukce objektů: .....	4
5. Použité energie a média: .....	4
5.1. El.Energie:.....	4
5.2. Vytápění: .....	5
5.3. Rozvod tepla .....	5
5.4. Dodávka vody:.....	5
5.5. Ohřev TUV: .....	5
5.6. Napojení hydrantů: .....	5
5.7. Hydranty/suchovody: .....	6
5.8. Odpadní vody: .....	6
5.9. Odpady:.....	6
5.10. Informační a řídicí systémy:.....	6
6. Sklady: .....	6
7. Ostraha objektu:.....	6
8. Expozice rizikům: .....	7
9. Směnnost v podniku/počet pracovníků v jednotlivých směnách: .....	7
10. Revize:.....	7
11. Organizace požární ochrany: .....	7
12. Elektrická požární signalizace (EPS):.....	7
13. Stabilní hasící zařízení (SHZ): .....	7
14. Zařízení pro odvod tepla a kouře (ZOTK):.....	7
15. Přenosné hasící přístroje: .....	8
16. HZS: .....	8
17. Scénář vedoucí k PML: .....	8
18. Definice škod .....	8
19. Zkratky a pojmy.....	8
20. Přílohy.....	9



## **1. Úvod**

Riziková prohlídka byla ve společnosti CVZG provedena na místě pojištění areál zámku

Tato riziková zpráva byla zpracována za laskavé pomoci zástupců provozovatele.

Informace ke zpracování rizikové zprávy poskytli:

Jana Kubešová

Petr Hamberger



## **2. Informace o činnostech v areálu/objektu:**

Popis:

laboratoře + administrativní příslušné prostory + ubytovací kapacita + technické zázemí + učebny a konferenční prostory

## **3. Popis polohy areálu/objektu:**

Město Nové Hradky se nachází v Novohradských horách v blízkosti hranic s Rakouskem. Leží asi 30 km jihovýchodně od Českých Budějovic. Rozkládá se v nadmořské výšce 541 m na návrší, pod nímž protéká říčka Stropnice. Předmětný areál se nachází na severně od silnice z Nových Hradů do Českých Velenic, v prostoru mezi původní městskou zástavbou na západě a Zahradní čtvrtí na východě. Severním směrem na areál navazuje rozsáhlý anglický park.

V místě je komplexní technická vybavenost území (veřejný vodovod, kanalizace, plynovod, el.) a nemovitost je na všechny uvedené technické sítě připojena. Přístup je z veřejné zpevněné komunikace.

Hlavní stavbou je empírové sídlo (zámek č.p. 136 na St. 147) postavené v letech 1801 - 1810 podle plánů F. z Werschafeldu pro Jana Nep. Buquoye a jeho manželku Terezií. V roce 1852 přistavěno k hlavnímu průčelí kamenné schodiště na zahradní straně. Jedná se o rozlehlý objekt nepravidelného půdorysného tvaru. Podélná orientace objektu je východ - západ. Jižní průčelí je orientováno k městu a přístupové komunikaci, severní do zámeckého parku. Vlastní budova zámku je trojkřídlá třípodlažní budova, půdorysného tvaru „U“ s mohutným rizalitem v hlavním průčelí a s dvoupodlažními přístavky při bočních křídlech. Budova je zapsána jako nemovitá kulturní památka.

## **4. Stavební konstrukce objektů:**

Převládající typ a stáří stavebních konstrukcí, počet nadzemních a podzemních podlaží, údržba objektů, historie zásadních rekonstrukcí a změn v užívání. Dělení do požárních úseků. Rozdělení do požárních komplexů.

Vlastní budova zámku je trojkřídlá třípodlažní budova půdorysného tvaru „U“ s dvoupodlažními přístavky při bočních křídlech. Stáří objektu činí 201 let. Objekt byl a do současnosti je předmětem stavebních úprav jak charakteru údržby, tak významných modernizací, které byly dominantně vyvolány změnou charakteru užívání budovy. Jed od r. 2000 byly provedeny tyto významnější akce: oprava fasády (2000-2001, oprava zcela dokončena v r. 2008), rekonstrukce pokojů ubytovny ve 3 NP (2001-2002), rekonstrukce umývárny ve 2 NP (2001), rekonstrukce pokojů v 1 NP (domeček), v roce 2003 byla provedena oprava hromosvodů, oprava vnitřního schodiště a adaptovány prostory laboratoří v části 1 NP (dokončeno v r. 2003) a druhém nadzemním podlaží, oprava střešní krytiny (2004), V roce 2005 byly nákladem cca 10 mil Kč rekonstruovány konferenční pokoje, V roce 2006 byla dokončena 3 a 4 etapa dodatečných izolací základů a nákladem cca 8 mil Kč zřízeny laboratoře v 1 NP východního křídla objektu. V r. 2007 pokračovaly restaurátorské práce v interiérech (oprava zasedací místnosti). V roce 2009 provedeny repasé vnitřních křídel stávajících oken v západní přístavbě + nová vnější křídla, dále oprava komínů, úpravy a zkapacitnění kotelny (vč. M+R) na které navazovaly výměny rozvodů vytápění v r. 2010. V r. 2010 byla dále provedeny výměna výtahu a byly provedeny opravy krovu včetně podbití (v rozsahu cca 3 %). Celkově za posledních 6 let proinvestováno 60 mil. Kč.

## **5. Použité energie a média:**

5.1. El.Energie:

Veřejná síť

Jiný zdroj



Popis:

Popis záložních zdrojů el.energie, napojené systémy:

Záložní zdroj bateriový cca 20 min. udrží celý chod.

Požární nádrž: není

UPS vlastní pro serverovnu, nouzové osvětlení,

Transformátory:

Výkon [kVA]	Počet	Typ (olej,/vzduch)	Poznámka
Není			

Hrozí škody vlivem přerušení dodávky el. energie: ANO  NE

Popis:

### 5.2. Vytápění:

Externí dodavatel

Vlastní kotelna  2x plynový kotel BUDERUS

Lokální vytápění  Popis:

### 5.3. Rozvod tepla

Tepl vodní  Parní  Vzduchotechnikou  Klimatizací

5.4. Dodávka vody: Veřejná síť  Jiný zdroj

Popis:

Klíma u serveru, a lokální.

5.5. Ohřev TUV: El.Boiler  Kombinovaný plyn.kotel  Jinak

Popis: 2x plynový kotel BUDERUS

5.6. Napojení hydrantů: Veřejný vodovod  DN 10

Požární vodovod  DN

Jinak  Popis:



5.7. Hydranty/suchovody:	Vnější - B75	C52	D25
Počet	nejsou		7
Rozmístění			
Tlak/Průtok			
Datum poslední revize			5/2012

Požární nádrž  Počet:  Není Celkový objem [m<sup>3</sup>]:

Jiné zdroje vody v okolí

Zřízeno čerpací místo

5.8. Odpadní vody: Kanalizace  Vlastní ČOV

5.9. Odpady:

Popis: komunální, papír,

5.10. Informační a řídicí systémy:

Popis: EZS, EPS, Kamerový systém, přístupový systém, měření a regulace

6. Sklady:

Popis/umístění/skladované materiály/manipulace:

Příruční provozní

7. Ostraha objektu: Vlastní  Bezp. Agenturou  Název: Není

Intervaly obchůzek [h]:  Kontrola pochůzek  Popis:

Počet pracovníků na denní směně:  noční směně

Zabezpečení objektů EZS: Prostorová  Plášťová

Signalizace narušení : siréna (na objektu)  interně (vrátnice)  PCO

Popis zabezpečení objektu:



Většina důležité plochy pokrytá prostorově,  
Systém centrálních klíčů.

Kamerový systém  Počet kamer: 4 Délka záznamu: Na server min. 7 dní

Oplocení  Výška [m]: Materiál, konstrukce: není

Úplnost:

Vnější osvětlení: Celého areálu  Části areálu  Pláště nemovitosti

#### **8. Expozice rizikům:**

Povodeň, záplava- (zóna FRAT, dle FRAT2.0):

Požár  Výbuch  Sesuv půdy  Skalní zřícení

Náraz dopravního prostředku  Pád cizího předmětu

#### **9. Směnnost v podniku/počet pracovníků v jednotlivých směnách:**

Směnnost: 1 Počet pracovníků na směně: 50

#### **10. Revize:**

Elektroinstalací: OK  Hromosvodů: OK  Plynových zařízení: OK

#### **11. Organizace požární ochrany:**

OZO Vlastní  Externí  Název: CIVOP

Zatřídění činností do pož. nebezpečí: Bez  Zvýšené  Vysoké

Počet hlídek: Nejsou Počet osob / hlídka:

Ohlašovna požáru v podniku  Umístění:

Požární kniha  Zákaz kouření  Kouření jen na vyhrazených místech

Pravidelné školení zaměstnanců  Pravidelné odstraňování hořlavého odpadu

#### **12. Elektrická požární signalizace (EPS):**

Umístění ústředny:  Není, pouze požární hlásič  Typ ústředny:

Pokrytí: Datum poslední revize:

EPS napojena na: HZS  Místo se stálou obsluhou  PCO

#### **13. Stabilní hasící zařízení (SHZ):**

Typ: Není Výrobce:

#### **14. Zařízení pro odvod tepla a kouře (ZOTK):**



Typ: Není

Datum poslední revize:

Plocha pokrytí %:

Ovládání :            Impulsem od EPS                             Samočinně                             Ručně

**15. Přenosné hasící přístroje:**

Počet kusů		Datum poslední revize	5/2012
Rozmístění PHP	Dle norem	Revidující firma	Kotalík

**16. HZS:**

Dojezd jednotky HZS [min]: 15 min    Název HZS: Trhové Sviny

**17. Scénář vedoucí k PML:**

Zahoření od elektroinstalace, požár z kotelny nebo půdy,

PML 180 mil.

**18. Definice škod**

PML – Possible Maximum Loss - Maximální možná škoda :

Největší škoda (na majetku a škoda způsobená přerušением provozu, pokud je kryto pojistnou smlouvou), kterou lze očekávat jako důsledek jednoho požáru (nebo jiného nebezpečí, pokud je limitujícím činitelem) za předpokladu kombinace nejnepříznivějších okolností.

Faktory, které ovlivňují výši škody jsou: efektivní oddělení požárních komplexů; nedostatek hořlavého materiálu; konstrukční materiály budov; doba plného obnovení provozu.

EML – Estimated Maximum Loss – Odhadovaná maximální škoda :

Největší reálná škoda (na majetku a škoda způsobená přerušением provozu, pokud je kryto pojistnou smlouvou), kterou lze očekávat jako důsledek jednoho požáru (nebo jiného nebezpečí, pokud je limitujícím faktorem) kdy vnitřní i vnější ochranná opatření schopná redukovat rozsah škody fungují.

**19. Zkratky a pojmy**

ČOV – čistička odpadních vod

EPS - elektrická požární signalizace

EZS – elektrická zabezpečovací signalizace

HZS – hasičský záchranný sbor

OZO – Odborně způsobilá osoba na úseku požární ochrany dle §11 Zák. 133/85 Sb.

PCO – pult centralizované ochrany

PHP – přenosný hasící přístroj

SHZ – stabilní hasící zařízení

TUV – teplá užitková voda



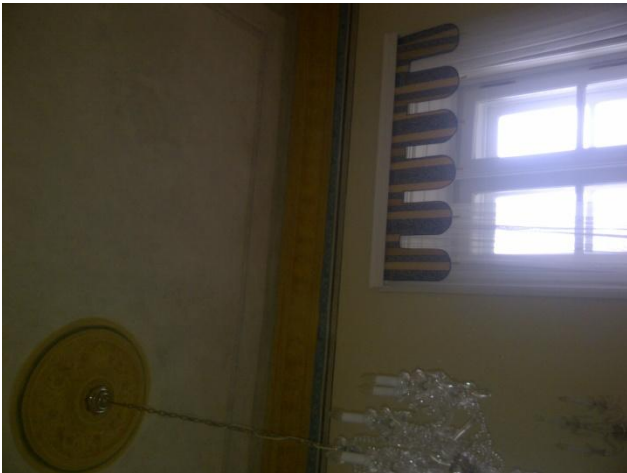


ZOTK – zařízení pro odvod tepla a kouře

## 20. Přílohy

Fotodokumentace









v Nové Hradky

Foto 24.10.2012 Jiří Trojan